

## Ridicator cu lanț 1t HQ



**Instrucțiuni de utilizare**

## **Reguli de siguranță**

Există un pericol la ridicarea încărcăturilor, mai ales dacă se utilizează troliul în mod necorespunzător sau este întreținut în mod necorespunzător. Din cauza posibilelor consecințe sub forma unui accident sau a unor răni grave în timpul funcționării ascensorului, trebuie respectate măsuri speciale de siguranță în timpul instalării, întreținerii și inspecției acestuia.

Nu folosiți NICIODATĂ un palan pentru a ridica sau transporta persoane.

Nu ridicați și nu transportați NICIODATĂ încărcături deasupra sau în apropierea persoanelor.

Nu suprasolicitați NICIODATĂ dispozitivul de ridicare peste capacitatea de încărcare specificată pe acesta.

Asigurați-vă ÎNTOTDEAUNA că structura de susținere va susține în siguranță un palan complet încărcat și va permite efectuarea tuturor operațiunilor de ridicare.

Avertizați ÎNTOTDEAUNA persoanele din apropiere înainte de a începe lucrul Mașină cu scripeți.

Citiți ÎNTOTDEAUNA instrucțiunile de utilizare și recomandările de siguranță.

## **Înainte de începerea lucrărilor**

Asigurați-vă ÎNTOTDEAUNA că dispozitivul de ridicare este operat de o persoană care este aptă fizic și capabilă să operator și instruit corespunzător, cu vârsta de peste 18 ani, familiarizat cu aceste instrucțiuni și instruit în materie de siguranță și practici de lucru.

Verificați ÎNTOTDEAUNA dispozitivul de ridicare înainte de a începe lucrul.

Este întotdeauna necesar să vă asigurați că lungimea lanțului este suficientă pentru lucrarea prevăzută. Verificați ÎNTOTDEAUNA funcția de frânare înainte de a utiliza echipamentul.

Folosiți ÎNTOTDEAUNA numai lanțul original.

Verificați ÎNTOTDEAUNA că lanțul nu este ruginit, ci curat și uns.

Asigurați-vă ÎNTOTDEAUNA că ultimul ochi al lanțului este ferm atașat de corpul dispozitivului de ridicare. Nu utilizați NICIODATĂ un palan deteriorat sau uzat.

Nu utilizați NICIODATĂ un palan în cazul în care cârligul are o siguranță căzută sau deteriorată sau care nu are o astfel de siguranță.

Nu utilizați NICIODATĂ un palan fără informații privind capacitatea de încărcare afișate în mod vizibil pe scripeți.

Nu utilizați NICIODATĂ cârlige modificate sau deformatate.

Nu conectați și nu prelungiți NICIODATĂ lanțul.

Nu utilizați NICIODATĂ un palan pe care este inscripționat DO NOT USE (NU FUNCȚIONAȚI) etc.

## **În timpul utilizării**

Asigurați-vă ÎNTOTDEAUNA că încărcătura este corect agățată de cârlig. Asigurați-vă ÎNTOTDEAUNA că dispozitivul de blocare a cârligului este fixat corect.

Feriți-vă ÎNTOTDEAUNA de ridicarea sau coborârea excesivă (poziții extreme).

Utilizați ÎNTOTDEAUNA dispozitivul de ridicare folosind numai forța manuală.

La ridicarea încărcăturilor cu o greutate apropiată de capacitatea nominală a dispozitivului de ridicare, se recomandă ca două persoane să opereze dispozitivul de ridicare din cauza amplitudinii forțelor de operare.

Nu utilizați NICIODATĂ un palan pentru a tensiona, trage sau ancora încărcături. Nu permiteți NICIODATĂ ca sarcina să se balanseze, să provoace șocuri sau vibrații.

Nu folosiți NICIODATĂ lanțul de ridicare pentru legare.

Nu atârnați NICIODATĂ o încărcătură pe punctul de agățare.

Nu trageți NICIODATĂ lanțul peste orice margine.

Nu efectuați NICIODATĂ operațiuni de sudare, tăiere sau alte operațiuni pe o sarcină suspendată.

Nu folosiți NICIODATĂ un lanț ca și conductor de curent (de exemplu, ca și împământare la un aparat de sudură electric).

Nu folosiți NICIODATĂ dispozitivul de ridicare dacă lanțul începe să sară sau dacă apare un zgomot anormal și excesiv.

## **După utilizare**

Nu lăsați NICIODATĂ sarcinile suspendate nesupravegheate. Protejați ÎNTOTDEAUNA dispozitivul de ridicare împotriva utilizării neautorizate.

## **Depozitare**

Mașina cu ciocane trebuie depozitată într-un loc uscat și curat, ferit de influențe și vapori chimici.

- (1) Depozitați întotdeauna ciocanele fără încărcătură suspendată.
- (2) Îndepărtați tot praful, apa și murdăria de pe troliu.
- (3) Lanțul, știftul inelar, știfturile cârligului și arcurile de blocare a cârligului trebuie lubrifiate.
- (4) Barosul trebuie să fie atârnat într-un loc uscat.

## **Date tehnice**

Capacitate de încărcare: 1000 kg

Cursă: 3 m

Lanț: aprox. 6m

Greutate: aprox. 10 kg

## **Ridicarea și coborârea**

Ridicarea și coborârea se face prin tragerea lanțului de la troliul manual.

Ridicarea și coborârea pot fi oprite la orice înălțime.

## **Mediu de lucru sigur**

(1) Operatorul ascensorului trebuie să cunoască aceste instrucțiuni de utilizare în mod documentat, trebuie să respecte reglementările aplicabile în materie de siguranță și igienă și trebuie să fie autorizat să utilizeze acest echipament.

(2) Operatorul trebuie să fie echipat cu o cască de protecție, mănuși și încălțăminte adecvată.

(3) Pentru legarea încărcăturilor trebuie utilizate numai dispozitive de ancorare aprobate, cu o capacitate suficientă.

(4) În cazul în care echipamentul este utilizat de mai multe persoane, trebuie să fie marcate întotdeauna următoarele elemente  
un lucrător cu formare în domeniul securității muncii, care este responsabil de funcționare

Mașină cu scripeți.

(5) Operatorul trebuie să aibă o vedere liberă și fără obstacole asupra întregii zone de lucru înainte de a începe lucrul. Dacă acest lucru nu este posibil, el trebuie să fie ajutat în supravegherea sa de una sau mai multe persoane care se află în apropierea dispozitivului de ridicare.

(6) Înainte de a începe lucrul, operatorul trebuie să verifice dacă întreaga zonă de lucru este sigură și dacă există posibilitatea de evacuare din zona potențial periculoasă.

(7) Mențineți o distanță suficientă între operator și încărcătură în timpul funcționării palanului. Este interzisă ridicarea sau coborârea încărcăturilor care fac imposibilă asigurarea unei distanțe de siguranță suficiente față de operator.

(8) Atunci când se lucrează cu un troliu într-un spațiu limitat, trebuie să se asigure că cârligul sau încărcătura nu lovește un obstacol sau corpul troliului.

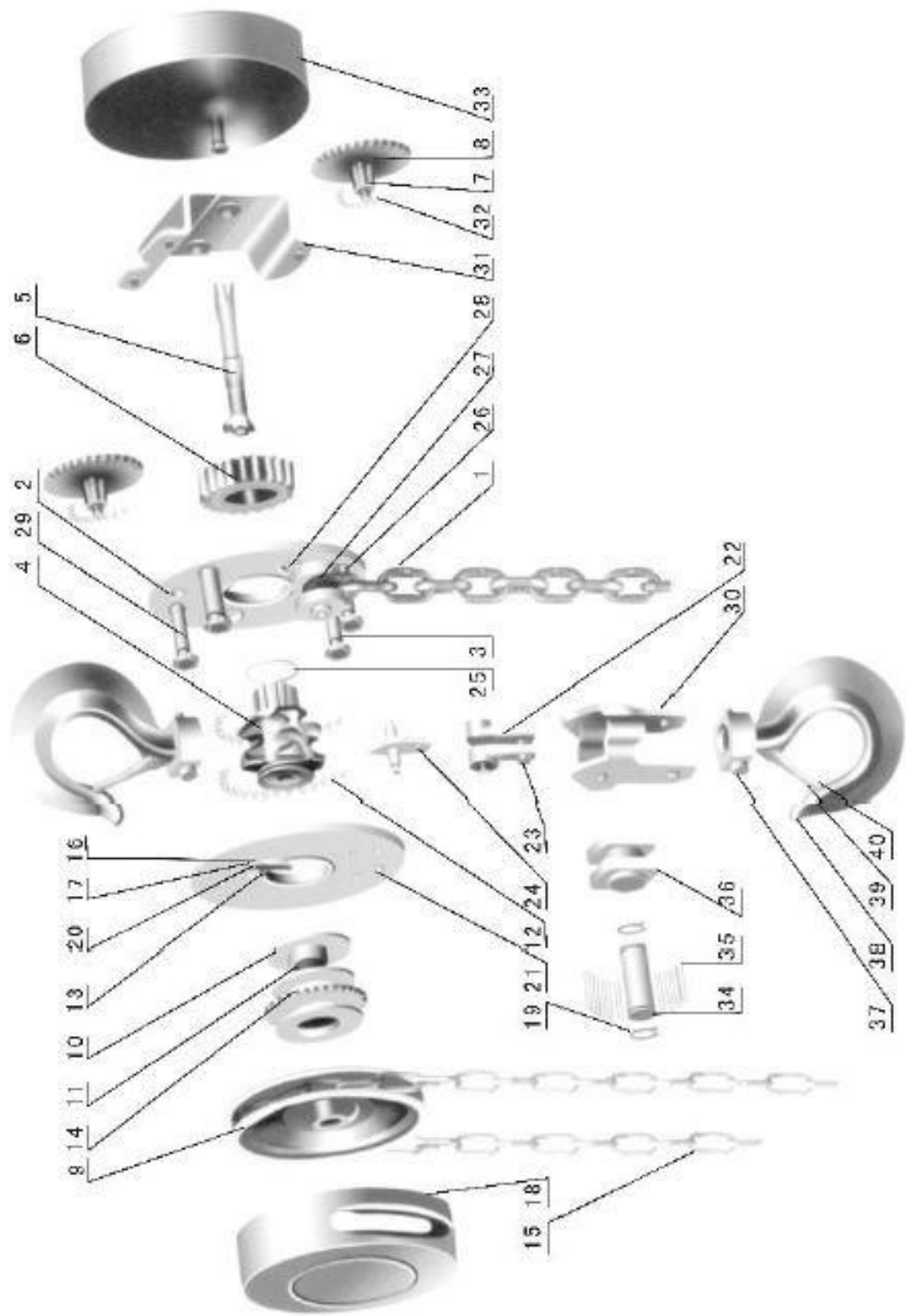
## **Întreținere**

1. Curățați ciocanul de praf, lubrifiați toate piesele cu lubrifiant după utilizare și depozitați-l pe loc uscat.

2. Toate lucrările de întreținere trebuie efectuate de profesioniști. Este interzisă efectuarea oricărei lucrări de întreținere, asamblare sau dezasamblare a ascensorului de către "profani".

3. După curățarea și repararea palanului, este necesar să se efectueze testul cu și fără sarcină.

4. Păstrați curată suprafața de frecare a frânelor. Mecanismul trebuie verificat în mod regulat.





1. Lanț21	. Capacul din partea stângă
2. Capacul din partea dreaptă22	. Balama
3. Șurubul cu șurub23	. Pinul
4. Ghidajul lanțului24	. Încuietoare
5. Waltz25	. Inel de asigurare
6. Roată dințată26	. Pin
7. Cunei de pinion27	. Rola de ghidare a lanțului
8. Disc de roată dințată28	. Capac
9. Roată29	. Șurub
10. Plăcuță de frecare30	. Cârlig de balama
11. Discul de fricțiune31	. Element de acoperire a cutiei de viteze
12. Vals32	. Roller
13. Inel de susținere a rulmenților33	. Capacul
14. Mecanismul de închidere34	. Cilindru
15. Lanțul35	. Segerka
16. Arcul de închidere36	. Rola de ghidare
17. Zăvorârea37	. Suport pentru cârlige
18. Cazul38	. Cârlig
19. Inel de asigurare39	. Asigurare
20. Cârlig cu clichet40	. Arc dublu